

[www.pwc.de](http://www.pwc.de)

# Start-up-Unternehmen im Raum Nürnberg/Franken 2018



# *Start-up- Unternehmen im Raum Nürnberg/Franken 2018*



## *Ergebnisse*

---

Gründerfreundlichkeit und Standortbetrachtung



Rahmenbedingungen und Herausforderungen



Mitarbeiter



Finanzierung



Kooperationen



Entwicklung



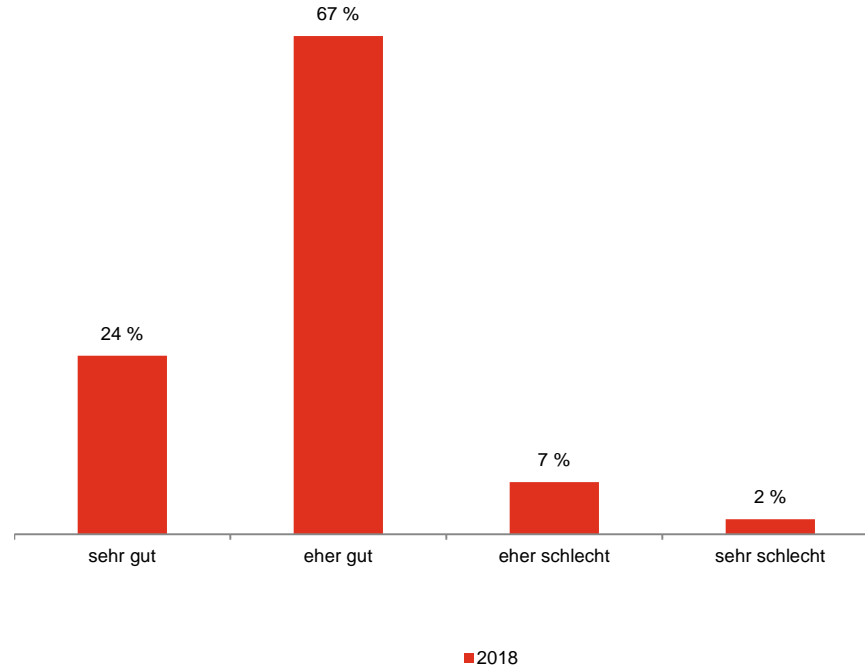
## *Über die Studie*



## Wie ist das regionale Start-up-Ökosystem?

Frage 1: Entscheidend für den Erfolg von Start-ups ist ein gut funktionierendes regionales Gründer-Ökosystem und gründerfreundliches Klima. Wie bewerten Sie ganz allgemein dieses Start-up-Ökosystem an Ihrem Standort? Basis: alle Befragten, N = 55 (Einfachnennung)

# Neun von zehn Start-ups sind mit dem Gründerklima am Standort Nürnberg/Franken zufrieden.



**sehr/eher  
gut:**  
91 %



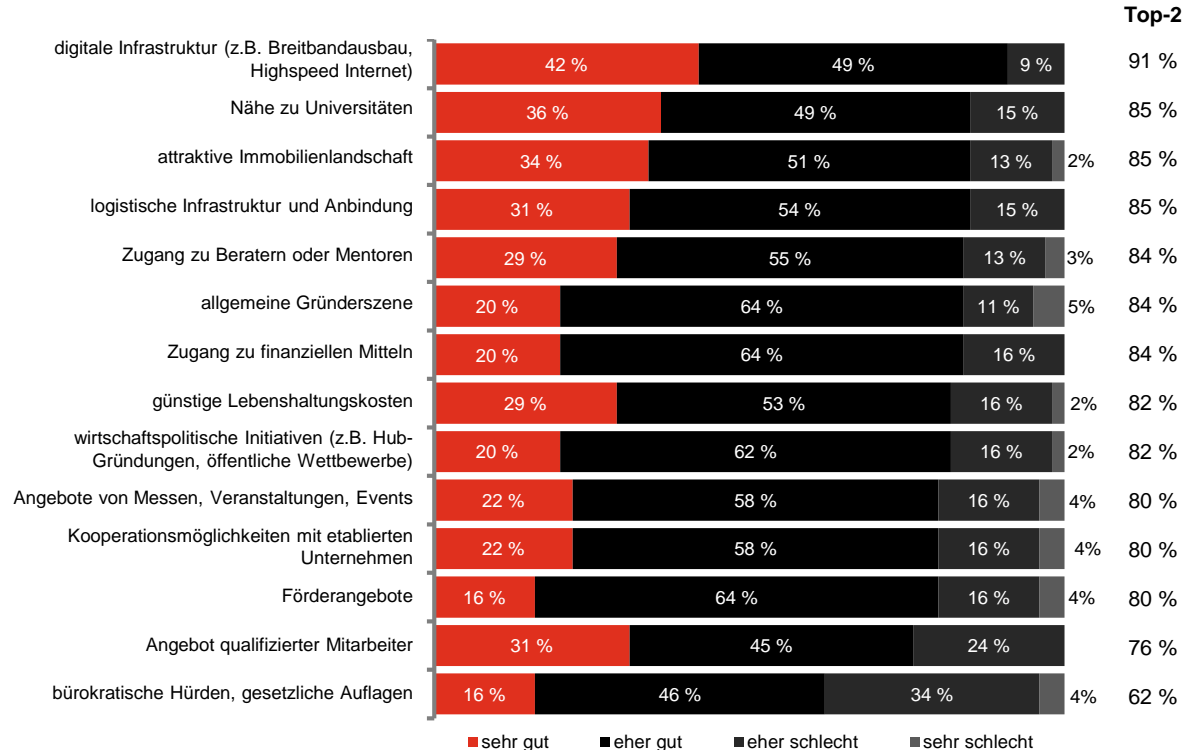
**eher/sehr  
schlecht:**  
9 %

# Wie wird das lokale Start-up-Ökosystem beurteilt?

Gründerfreundlichkeit und Standortbetrachtung

**Jedes vierte Start-up im Raum Nürnberg/  
Franken bemängelt das Angebot an  
qualifizierten Mitarbeitern.**

Frage 2: Und wie bewerten Sie das Start-up-Ökosystem für Ihr Unternehmen an Ihrem Standort im Hinblick auf die folgenden Kriterien? Basis: alle Befragten, N = 55 (skalierte Abfrage, sortiert nach Top2: sehr gut + eher gut)

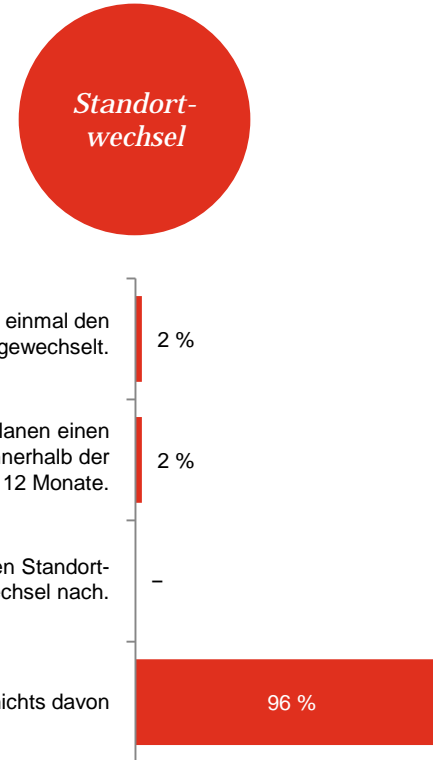


# Fast alle Start-ups aus dem Raum Nürnberg/Franken bleiben ihrem Standort treu.

Gründerfreundlichkeit und Standortbetrachtung

## ***Ist ein Standortwechsel geplant?***

Frage 3: Jetzt ein paar Fragen zur Verlegung des Standorts in eine andere Stadt. Welche der folgenden Aussagen treffen auf Sie zu? Basis: alle Befragten, N = 55 (Mehrfachnennung)

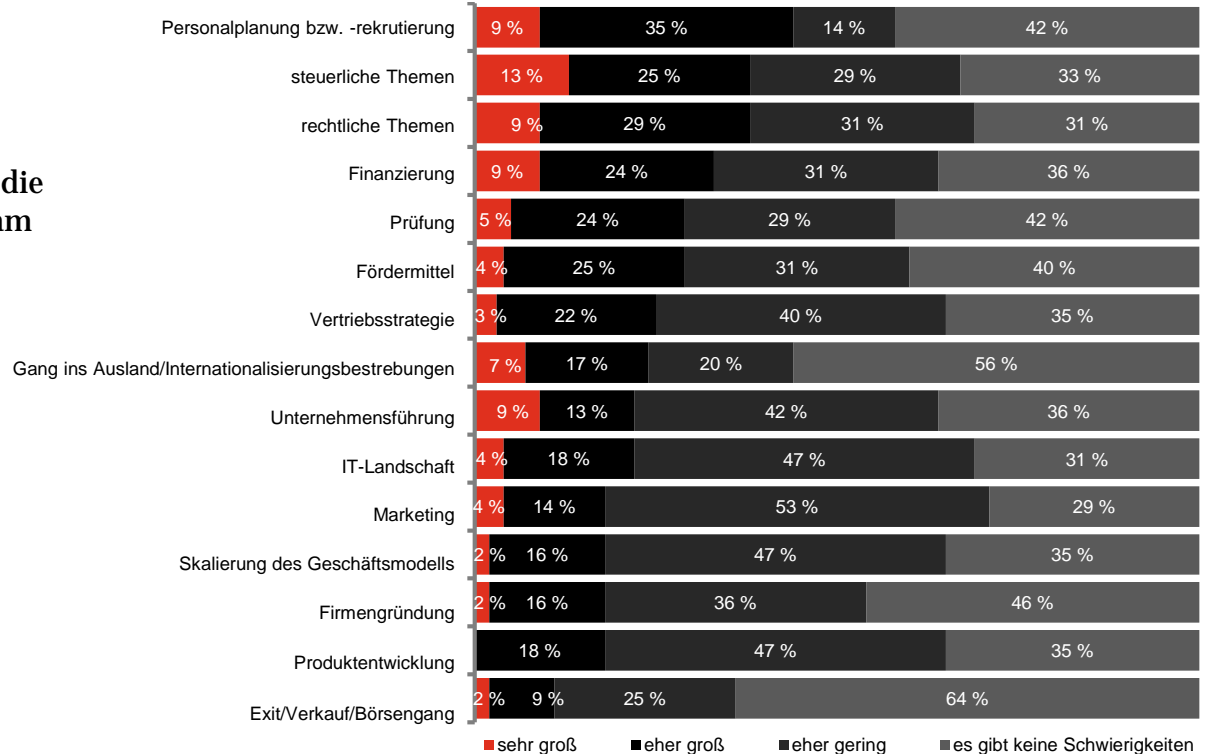


# Vor welchen Herausforderungen stehen Start-ups?

Rahmenbedingungen und Herausforderungen

**Personalplanung und -rekrutierung ist die größte Herausforderung für Start-ups am Standort Nürnberg/Franken.**

Frage 5: Wie groß sind die Herausforderungen, die Sie in den folgenden Unternehmensbereichen bewältigen müssen? Basis: alle Befragten, N = 55 (skalierte Abfrage; sortiert nach Top2: sehr groß + eher groß)



# Wofür wurde externe Beratung eingeholt?

Rahmenbedingungen und Herausforderungen

Start-ups aus dem Raum Nürnberg/  
Franken lassen sich vor allem in den  
Bereichen Steuer, Recht und Finanzierung  
extern beraten.

Frage 6: Wofür haben Sie bzw. die Unternehmensgründer externe Beratung in Anspruch genommen? Für ... Basis: alle Befragten, N = 55 (Mehrfachnennung)

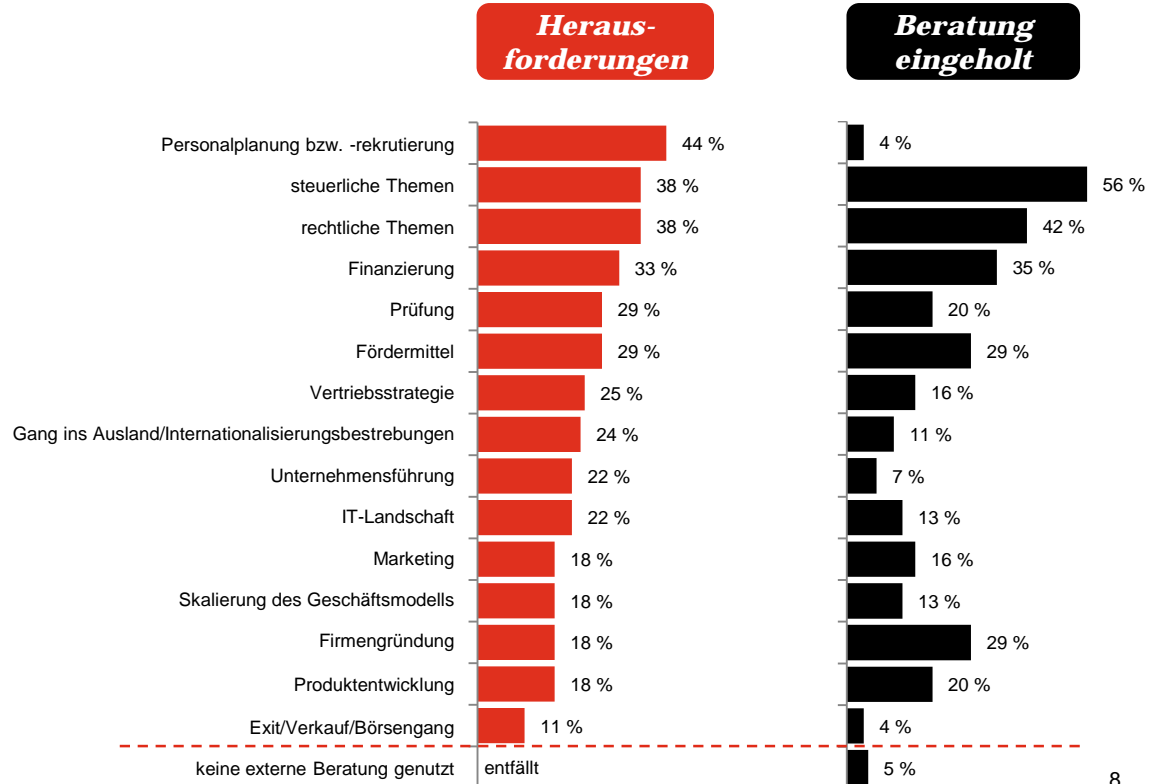


# Welche Herausforderungen, welche Beratung?

Rahmenbedingungen und Herausforderungen

**Zur Bewältigung der größten Herausforderung Personalplanung und -rekrutierung holt sich kaum ein Start-up externe Unterstützung.**

Frage 5: Wie groß sind die Herausforderungen, die Sie in den folgenden Unternehmensbereichen bewältigen müssen? Frage 6: Wofür haben Sie bzw. die Unternehmensgründer externe Beratung in Anspruch genommen? Für ... Basis: alle Befragten, N = 55 (Frage 5: skalierte Abfrage, Darstellung und Sortierung Top2: sehr groß + eher groß, Frage 6: Mehrfachnennung)



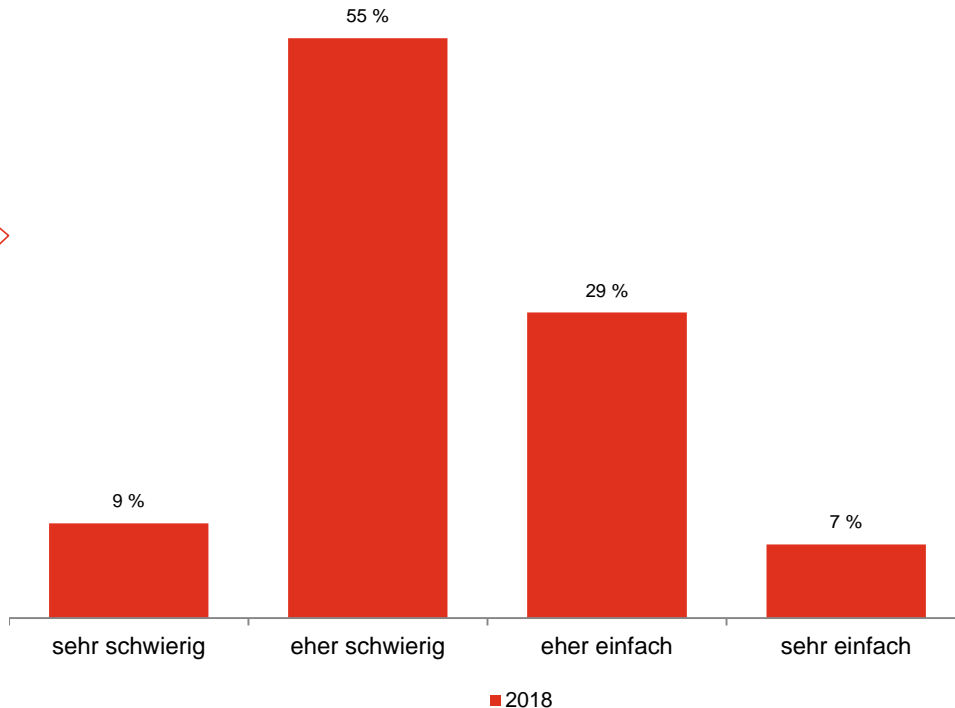


Mitarbeiter

## ***Wie schwierig ist die Mitarbeitersuche?***

Frage 7: Wie schwierig ist es, für Ihr Unternehmen die richtigen Mitarbeiter zu finden? Basis: alle Befragten, N = 55 (Einfachnennung)

**Knapp zwei Drittel der Start-ups aus dem Raum Nürnberg/Franken halten die Mitarbeitersuche für schwierig.**



**einfach: 36 %**



**schwierig: 64 %**

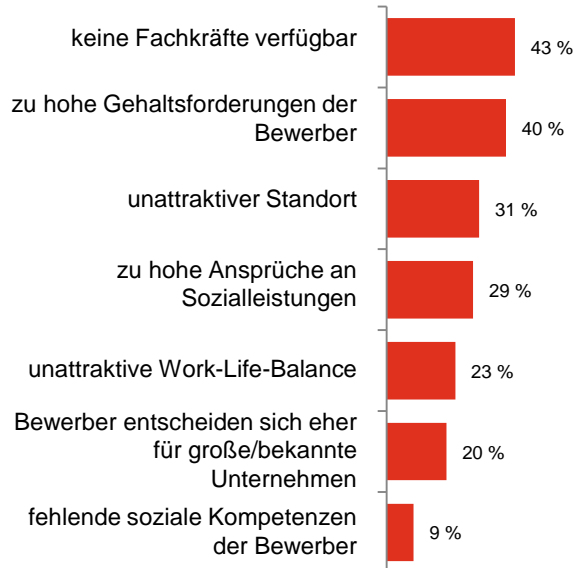
## Hauptprobleme bei der Mitarbeitersuche sind der Fachkräftemangel und zu hohe Gehaltsvorstellungen.

Mitarbeiter

# Warum ist die Mitarbeitersuche schwierig?

Frage 8: Warum gestaltet sich die Suche so schwierig? Frage 9: Welche Spezialisten bzw. Fähigkeiten brauchen Sie in Ihrem Unternehmen besonders?  
Basis: Befragte mit Schwierigkeiten beim Finden von Mitarbeitern, N = 35 (Mehrfachnennung)

*Warum ist die Suche schwierig?*



*Welche Fähigkeiten werden gesucht?*

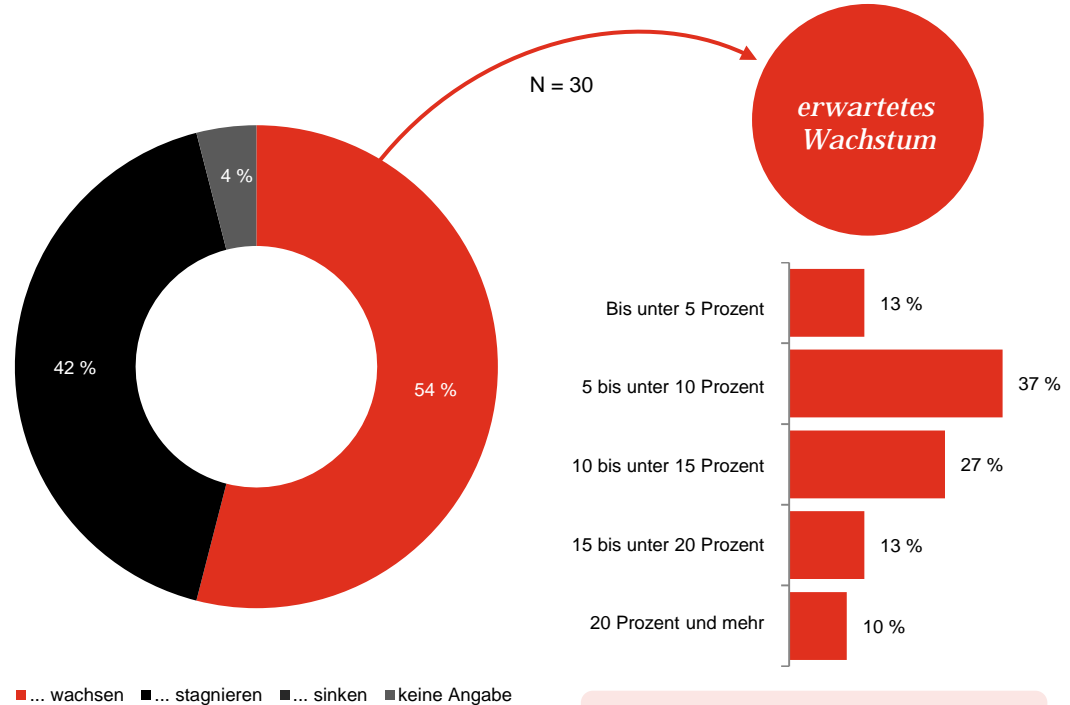


# Wie wird sich die Mitarbeiterzahl entwickeln?

Mitarbeiter

Mehr als jedes zweite Start-up am Standort Nürnberg/Franken plant eine personelle Aufstockung, im Durchschnitt um 10%.

Frage 10: Wird die Anzahl Ihrer Mitarbeiter in den nächsten 12 Monaten ...?  
Basis: alle Befragten, N = 55 (Einfachnennung und offenes Zahlenfeld)



**Ø10 %** erwartetes Wachstum

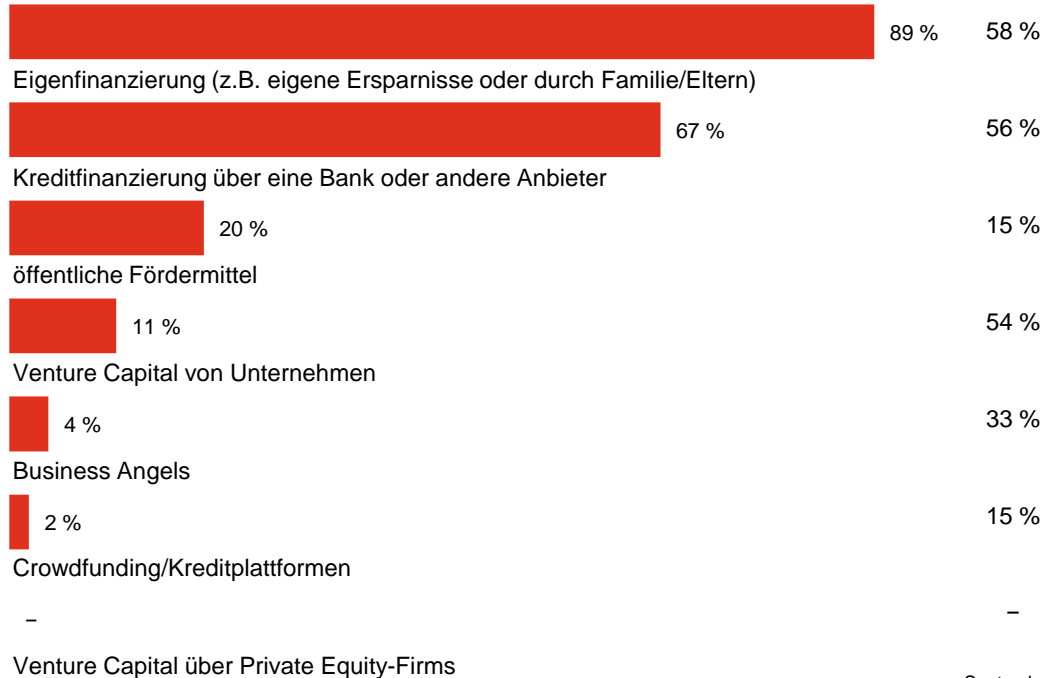
# Wie wurde die Gründung finanziert?

Ø Anteil  
an der  
Finanzierung

Finanzierung

Wenn ein Start-up Venture Capital von Unternehmen erhalten hat, hat dieses etwa zur Hälfte zur Gründungsfinanzierung beigetragen.

Frage 11: Welche Finanzierungsmöglichkeiten haben Sie für die Gründung des Unternehmens in Anspruch genommen? Bitte geben Sie an, wie hoch der Anteil jeweils ungefähr war. Basis: alle Befragten, N = 55 (skalierte Abfrage), Darstellung: in Anspruch genommen

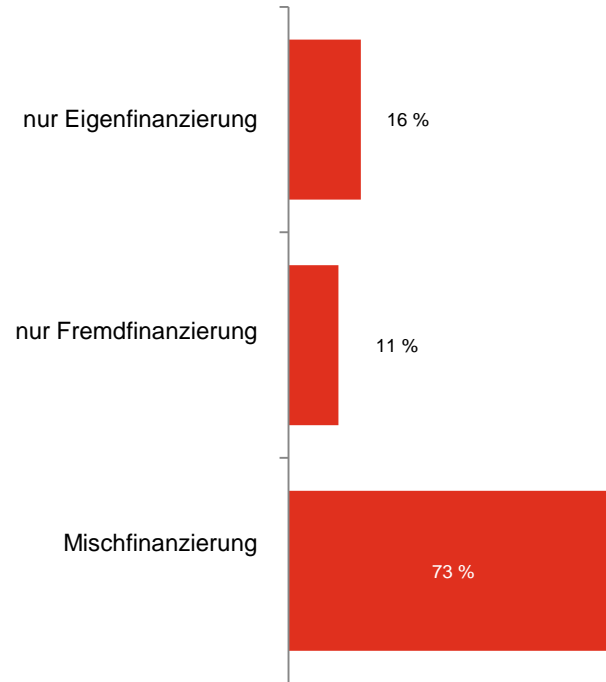


# Wie wurde die Gründung finanziert?

Finanzierung

**Knapp drei Viertel der Start-ups aus dem Raum Nürnberg/Franken wurden sowohl mit eigenem als auch mit Fremdkapital gegründet.**

Frage 11: Welche Finanzierungsmöglichkeiten haben Sie für die Gründung des Unternehmens in Anspruch genommen? Basis: alle Befragten, N = 55 (eigene Berechnung)

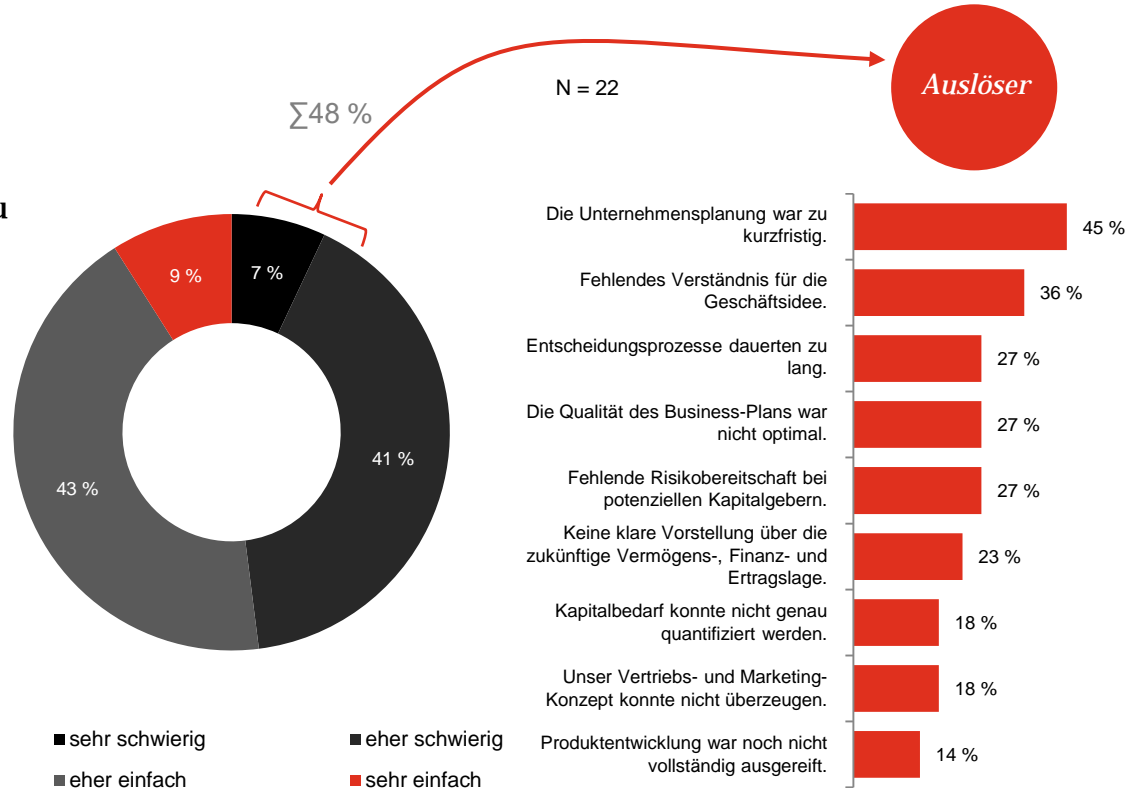


# Wie schwierig war die Überzeugung der Kapitalgeber?

Finanzierung

## Vor allem zu kurzfristige Planung führte zu Schwierigkeiten bei der Überzeugung der Kapitalgeber.

Frage 12: Wie schwierig war es, Ihre Kapitalgeber von der Geschäftsidee zu überzeugen? Frage 13: Was hat die Schwierigkeiten ausgelöst? Basis Frage 12: Fremdkapitalnutzer, N = 46 (Einfachnennung), Basis Frage 13: Fremdkapitalnutzer mit Schwierigkeiten bei der Überzeugung der Kapitalgeber, N = 22 (Mehrfachnennung)

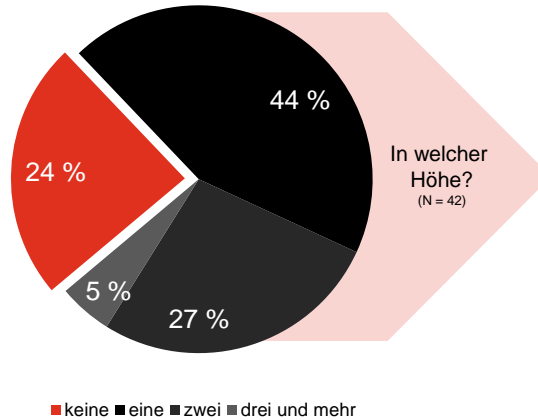


# Wie viele Finanzierungsrunden gab es?

Finanzierung

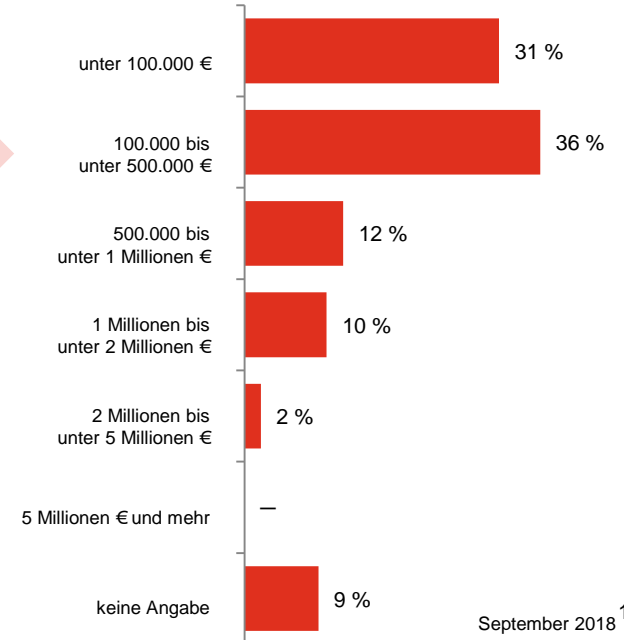
Rund drei Viertel der Start-ups haben nach der Gründung weitere Finanzierungsrunden durchlaufen, meist mit Beträgen unter einer halben Millionen Euro.

Frage 14: Wie viele Finanzierungsrunden hat Ihr Unternehmen nach der Anfangsfinanzierung schon durchlaufen? Frage 15: Würden Sie uns die Größenordnung Ihrer letzten Finanzierungsrunde verraten? Basis Frage 14: alle Befragten, N = 55 (offenes Zahlenfeld), Basis Frage 15: mind. eine Finanzierungsrunde durchlaufen, N = 42 (Einfachnennung)



**Ø 1,1 durchlaufene Finanzierungsrunden**

Höhe der letzten Finanzierungsrunde

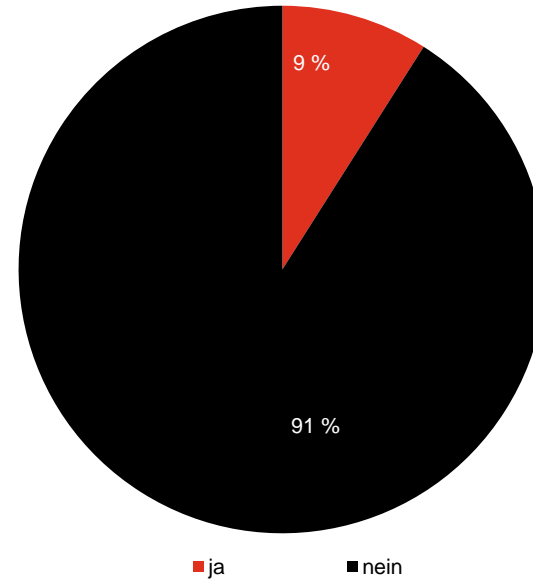


# ***Ist eine Folgefinanzierung geplant?***

Finanzierung

**Weniger als jedes zehnte Start-up aus dem Raum Nürnberg/Franken plant eine Folgefinanzierung.**

Frage 16: Planen Sie in den nächsten 12 Monaten eine Folgefinanzierung?  
Basis Frage 16: alle Befragten, N = 55 (Einfachnennung)



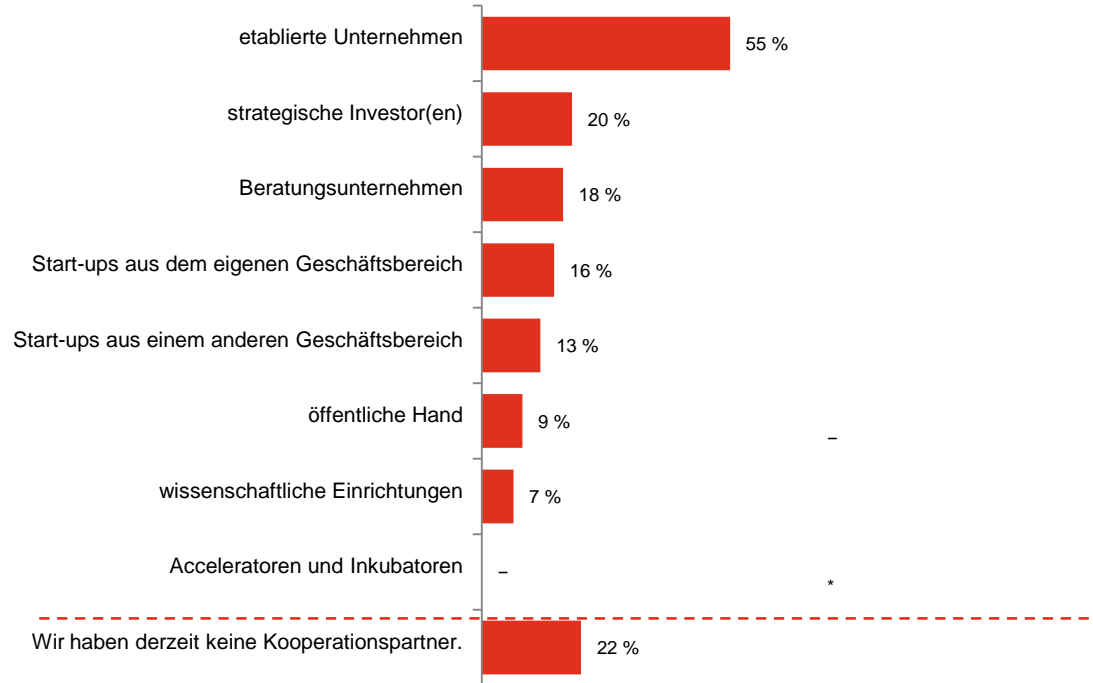


# Mit wem arbeiten Start-ups zusammen?

## Kooperationen

**Start-ups kooperieren vor allem mit etablierten Unternehmen. Rund ein Fünftel verzichtet auf Kooperationspartner.**

Frage 18: Mit welchen Kooperationspartnern arbeitet Ihr Unternehmen derzeit zusammen? Mit einem oder mehreren ... Basis: alle Befragten, N = 55 (Mehrfachnennung)



# Warum Kooperationen?

## Kooperationen

**Kooperationen dienen vor allem der Erschließung neuer Vertriebskanäle, dem Zugriff auf Unternehmensfunktionen und der Verbesserung der Reputation.**

Frage 19: Aus welchen Gründen sind Sie Kooperationen eingegangen? Basis: Unternehmen mit Kooperationspartnern, N = 43 (Mehrfachnennung)

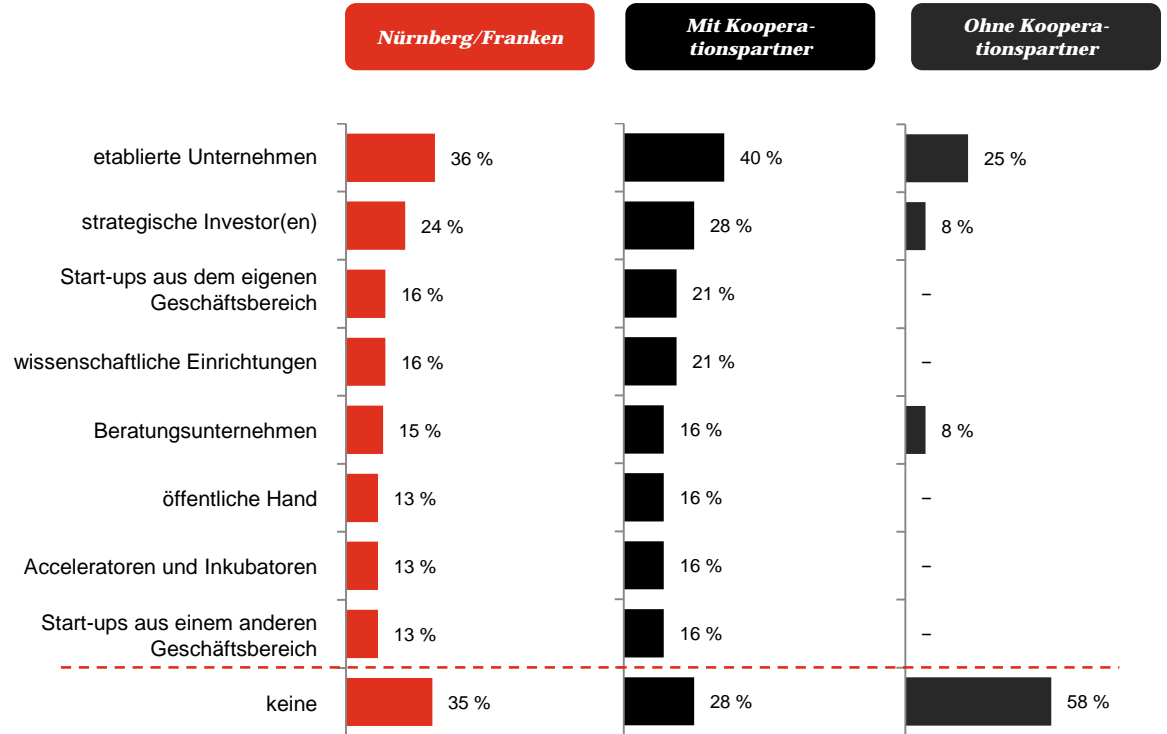


# Mit wem wollen Start-ups kooperieren?

Kooperationen

Ein Drittel der Start-ups in Nürnberg/Franken plant keine Kooperationen für die Zukunft.

Frage 20: Und welche (zusätzlichen) Kooperationspartner wünschen Sie sich für Ihr Unternehmen? Basis: alle Befragten, N = 55 (mit Partner: N = 43, ohne Partner: N = 12) (Mehrfachnennung)



# Welche Investitionen planen Start-ups?

Entwicklung

**Start-ups aus dem Raum  
Nürnberg/Franken planen vor allem  
Investitionen in neue Mitarbeiter.**

Frage 21: In welchen Bereichen planen Sie, in den nächsten 12 Monaten zu investieren? Basis: alle Befragten, N = 55 (Mehrfachnennung)

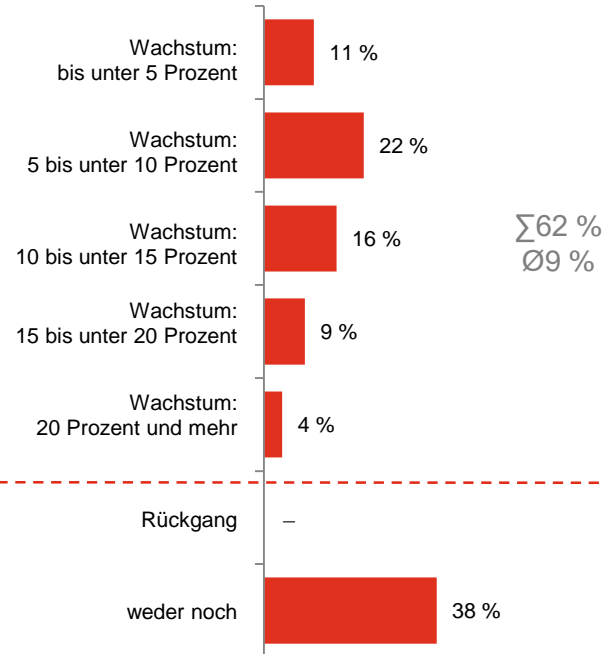


# Welches Umsatzwachstum erwarten Start-ups?

Entwicklung

**Rund sechs von zehn Start-ups rechnen mit einem Umsatzwachstum für 2018, und zwar im Durchschnitt um 9 %.**

Frage 22: Jetzt etwas anderes: Erwarten Sie für 2018 eher ein Umsatzwachstum oder einen Umsatzrückgang? Basis: alle Befragten, N = 55 (Mehrfachnennung)

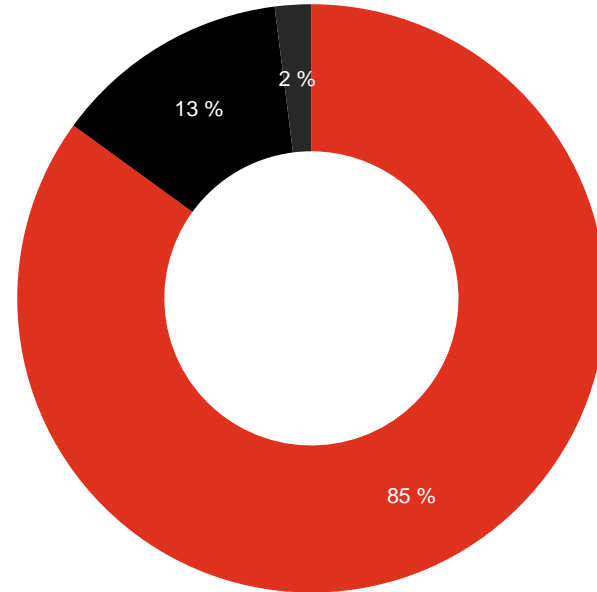


# Wurden im letzten Jahr Gewinne erwirtschaftet?

Entwicklung

**85 Prozent der Start-ups haben im letzten Jahr Gewinne erwirtschaftet.**

Frage 23: Haben Sie im vergangenen Jahr Gewinne erwirtschaftet? Basis: alle Befragten, N = 55 (Einfachnennung)



■ ja ■ nein ■ keine Angabe

# Über diese Studie

## Hintergrund und Untersuchungsansatz

### Hintergrund

Der Berichtsband enthält die Ergebnisse für den Raum Nürnberg/Franken und ist eine Auskopplung der Studie „**Start-up-Unternehmen in Deutschland**“ für die insgesamt 1.000 Start-ups im Auftrag der PricewaterhouseCoopers GmbH Wirtschaftsprüfungsgesellschaft befragt wurden.

### Untersuchungsansatz

- Erhebungsmethode: CATI-Befragung
- Zielgruppe: Entscheider der 1. Führungsebene (Geschäftsführung) aus Start-up-Unternehmen der Branchen digitaltechnologiegetriebene Industrie, ITK, Life-Science, E-Commerce und Financial Services, deren Gründung nicht länger als zehn Jahre zurückliegt.
- Stichprobengröße: N = 55
- Erhebungszeitraum: April und Mai 2018
- Region: Raum Nürnberg und Umland bzw. Franken
- Die Ergebnisse sind auf ganze Zahlen gerundet.

# Über diese Studie

## Statistik

Branche	Total
Informations-/ Kommunikationstechnik (ITK)	49 %
E-Commerce	24 %
digitaltechnologiegetriebene Industrieunternehmen	18 %
Life-Science	5 %
Financial Services, Fintech	4 %

Anzahl Mitarbeiter	Total
weniger als 10 Mitarbeiter	18 %
10 bis unter 25 Mitarbeiter	45 %
25 bis unter 50 Mitarbeiter	18 %
50 bis unter 100 Mitarbeiter	15 %
100 bis unter 500 Mitarbeiter	4 %
500 und mehr Mitarbeiter	-

Jahresumsatz	Total
unter 50.000 Euro	7 %
50.000 bis unter 150.000 Euro	11 %
150.000 bis unter 250.000 Euro	13 %
250.000 bis unter 500.000 Euro	7 %
500.000 bis unter 1 Millionen Euro	16 %
1 bis unter 5 Millionen Euro	17 %
5 bis unter 10 Millionen Euro	18 %
10 bis unter 50 Millionen Euro	4 %
50 Millionen Euro und mehr	-
weiß nicht/keine Angabe	7 %

Basis: alle Befragten, N = 55 (Einfachnennung)

Start-up-Unternehmen im Raum Nürnberg/Franken



# Über diese Studie

## Statistik

Hauptgeschäftsmodell	Total
B2B (Business to Business)	78 %
B2C (Business to Consumer)	1 %
B2B2C (Business to Business to Consumer/Business to Everyone)	7 %
C2C (Consumer to Consumer, z.B. als Anbieter von Plattformen)	4 %

Branche der Hauptkunden	Total
Industrie/produzierendes Gewerbe/Maschinenbau	29 %
Privatkunden/B2C allgemein	18 %
Dienstleistungen	15 %
Handel	13 %
B2B allgemein/Unternehmen	11 %
Handwerk	7 %
Agrar/Landwirtschaft	4 %
IT-/TK-Dienstleistungen, Finanzen/Banken/Versicherungen, Transport/Logistik, Immobilien/Wohnungsbau, E-Commerce	je 2 %
verschiedene/alle	13 %
Sonstige	2 %

Basis: alle Befragten, N = 55 (Einfachnennung/Mehrfachnennung)

Start-up-Unternehmen im Raum Nürnberg/Franken

# Über diese Studie

## Statistik

Basis: alle Befragten, N = 55 (Einfachnennung)

Start-up-Unternehmen im Raum Nürnberg/Franken

Gründungsjahr	Unternehmen	Vorgänger (N=3)
2018	2 %	-
2017	2 %	-
2016	22 %	-
2015	13 %	-
2014	16 %	N = 1
2013	5 %	-
2012	15 %	N = 2
2011	5 %	-
2010	5 %	-
2009	2 %	-
2008	13 %	N = 1

Unternehmensgründung	Total
Neugründung	95 %
Umfirmierung	5 %

Standort des Unternehmens	Total
in einer deutschen Großstadt	27 %
im Umland bzw. der Metropolregion einer deutschen Großstadt	56 %
in einer mittelgroßen deutschen Stadt	11 %
in einer deutschen Kleinstadt	4 %
in einer ländlichen Gegend in Deutschland/auf dem Land	2 %

Position des Befragten	Total
Vorstand/Geschäftsführung	20 %
Inhaber/Gründer	49 %
Geschäftsführender Gesellschafter	31 %

# Über diese Studie

## Ihre Ansprechpartner

---



### **Patrick Torka**

PwC Communications

Moskauer Straße 19  
40227 Düsseldorf  
Telefon: +49 211-9814313  
Mobil: +49 170-2790588  
E-Mail: [patrick.torka@pwc.com](mailto:patrick.torka@pwc.com)

### **Corinna Freudig**

PwC Communications

Moskauer Straße 19  
40227 Düsseldorf  
Telefon: +49 211-9811123  
Mobil: +49 160-90861204  
E-Mail: [corinna.freudig@pwc.com](mailto:corinna.freudig@pwc.com)

© Oktober 2018 PricewaterhouseCoopers GmbH  
Wirtschaftsprüfungsgesellschaft. Alle Rechte vorbehalten. „PwC“  
bezeichnet in diesem Dokument die PricewaterhouseCoopers GmbH  
Wirtschaftsprüfungsgesellschaft, die eine Mitgliedsgesellschaft der  
PricewaterhouseCoopers International Limited (PwCIL) ist. Jede der  
Mitgliedsgesellschaften der PwCIL ist eine rechtlich selbstständige  
Gesellschaft.